



さいたま市議会 6月定例会報告

初めての一般質問をおこないました！

さいたま市議会6月定例会が、6月7日～30日までの24日間で開催され、初めての一般質問に臨みました。今定例会では市長から提出された36議案のほか、請願などの質疑審査を行なった後、論採決をいたしました。今期は、保健福祉委員会、予算委員会、議会改革特別委員会に所属いたしました。



今回の質問

Q 不登校により学びの機会が得られていない子どもたちのため、不登校特例校の設置をどう進めていくのか？

A 市内6カ所の教育支援センターとの連携をベースとした新しい形の不登校特例校が見えてきた。昨年スタートしたGrowthでは、今年度からメタバース空間での学びの場の提供などを開始し、今後もすべての児童生徒が学びにつながるよう挑戦していききたい。



Q 自然豊かな桜区の荒川河川敷に、国も推奨する水辺の空間を創出し、にぎわいあるまちづくりを検討してはどうか？

A 現在、国が整備中の荒川第二・第三調節池について、国・県・市で検討を進めている。アーバンスポーツ施設やドッグランの整備も含めた空間の利活用も検討している。公民連携による魅力的でにぎわいあふれる水と緑のオープンスペースの形成を目指していく。

Q 教室に入ることができない子たちのため、安心できる決まった居場所の確保が必要では？また保護者へのサポートも重要なのでは？

A どの学校でも同じ条件で支援ができるよう制度化し、児童生徒の学びの場となる、(仮名)ソラルームを全ての市立学校に設置する準備を進めている。また、保護者の皆様のお悩みや不安に寄り添って支援が行えるよう、相談体制も整えていく。



Q フリースクールは公的な支援がないため、経済的な負担が大きいのしかかっています。子供たちが通いたいと思えば通えるような助成制度が必要なのは？

A 経済負担の少ない公教育としての施策に全力で取り組んでいる。他自治体の先進事例を調査しつつ、どのような取組ができるか引き続き研究をしていく。

Q 子供たちが安心して医療を受けられるよう高校3年生までの医療費無償化へ向け、財源の確保を検討していただきたい。

A 様々な機会を捉え、国に対して要望してまいります。将来的な財政負担等を含め、引き続き丁寧に検討を進めていく。



Q 学習支援活動を、もう一重対象者を拡大し、就学援助世帯や多子世帯にも手を差し伸べてもらいたい。

A 自立相談支援機関である福祉まるごと相談窓口を利用して支援につながった世帯の小学生から高校生も対象としている。引き続き就学援助制度対象世帯や多子世帯にも情報が届くよう周知、啓発していく。

Q 乳がん健診について、マンモグラフィと超音波検診、どちらかを自由に選択、もしくは併用することもできるような検診クーポンにしてはどうか？

A 超音波検査の導入については、今後の化学的知見としての研究動向や、国立がん研究センターのガイドラインの更新状況などを注視していく。



Q 帯状疱疹ワクチン助成制度について、本市においても公費助成の導入を前向きに検討してはどうか？

A 一部の自治体において独自の助成制度を導入しているが、本市における予防接種の取扱いについては、引き続き国の議論を注視していく。



Q ヘルメット着用を推進するための取組をお考えでしょうか？

A パパ・ママ自転車安全推進サポーター事業では、サポーターに認定された方には、自転車の購入補助や子供用ヘルメットを進呈し、各世代に対して啓発を行なっている。ヘルメットの重要性をさらに周知していくとともに、市報、ホームページやSNSを活用し、より一層広範囲の普及啓発に努めていく。

保健福祉委員会での議案外質問

保健福祉委員会では、保健衛生局、福祉局、子ども未来局に関する事項を審査いたします。今定例会では、以下の事項について議案外質問を行いました。

子育て支援について

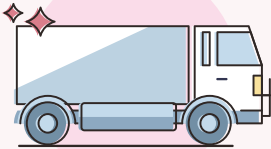
(1) 紙おむつのサブスク導入について



6月定例会

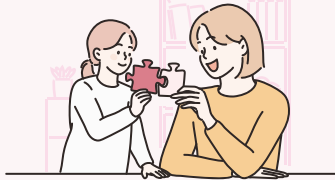
子どもへの食の提供事業への 運営費補助を実施！

市内において、子どもに対して食の提供や、子育て世帯に対して食料配布等の事業を実施している団体等に対し、**運営費等を補助**



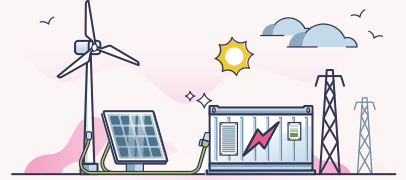
ひとり親家庭等 就学支援金を支給！

低所得（住民税非課税世帯）のひとり親家庭等を支援するため、小学校、中学校、高等学校に入学した**子ども1人当たり3万円を支給**【対象児童・生徒数/約1050人】



省エネルギー設備への 更新費用を補助！

電気・ガス等のエネルギーコストの削減に取り組む中小企業者等を支援するため、省エネルギー設備への、**更新費用の一部費用を補助**



農業水利組合に対し 電気料金の高騰分を補助！

農業水利施設の維持管理に関する負担を軽減するため、水利組合に対して**電気料金の高騰分を補助**



入所系社会福祉施設に対する水道料金の 減額措置を延長！

市内の入所系社会福祉施設を対象とした水道料金の減額を**8か月延長し、通年実施**



皆様の声がかたちになりました！

田島3丁目道路の改修



水はけが悪く困っていましたが、水を吸収するアスファルトに改修していただきました

新開橋 階段の改修



新開橋の階段が壊れていて危ないとお声に、改修していただきました

大久保団地のベンチ改修



老朽化して座れなくなったベンチを改修していただきました

ミラーの設置・増設



新築住宅が建ち、見通しが悪く危険とお声に対応していただきました



道が細く出会い頭が危険とお声に対応していただきました



左側から来る車も見えづらく危険とお声に対応していただきました

町谷4丁目交差点



2年越 待望の横断歩道が つきました